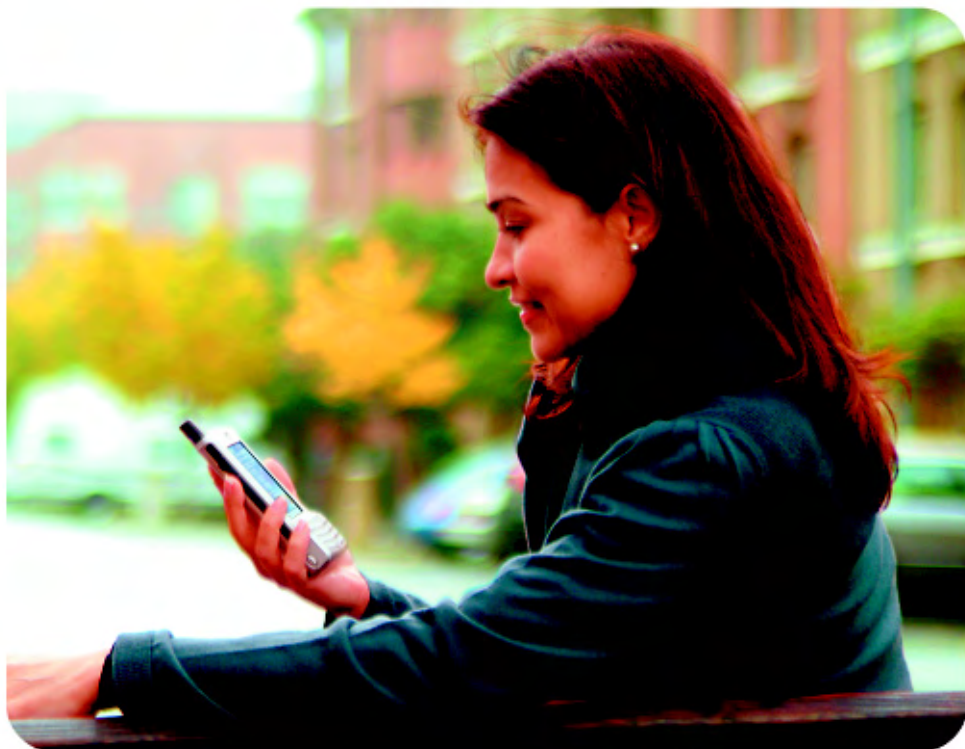


# Cómo...

Aquí encontrará respuestas a las preguntas más frecuentes sobre configuración de productos, opciones y más.



hp iPAQ Pocket PC  
serie h6300



© 2004 Hewlett-Packard Development Company, L.P.

iPAQ es una marca comercial de Hewlett-Packard Development Company, L.P. en los Estados Unidos y en otros países.

Microsoft, Windows, el logotipo de Windows, Outlook y ActiveSync son marcas comerciales de Microsoft Corporation en los Estados Unidos y en otros países.

El HP iPAQ Pocket PC serie h6300 funciona con el software Microsoft® Windows® Mobile™ 2003 para Pocket PC.



El logotipo de SD es una marca comercial de Secure Digital.

Bluetooth es una marca comercial que pertenece a su propietario y que utiliza Hewlett-Packard Company bajo licencia.

Hewlett-Packard Company no se hace responsable de las omisiones ni de los errores técnicos o de edición que contenga este documento, ni de los daños accidentales o indirectos producidos por el suministro, el funcionamiento o la utilización de este material. La información contenida en este documento se proporciona "tal cual" sin garantía de ningún tipo, incluidas, aunque no exclusivamente, las garantías implícitas de comerciabilidad e idoneidad para una finalidad determinada, y está sujeta a cambios sin notificación previa. Las garantías de los productos de HP se estipulan en las declaraciones de garantía limitada explícita que se entregan con dichos productos. La información contenida en este documento no constituye una garantía adicional.

Este documento contiene información de propiedad protegida por copyright. Ninguna parte puede fotocoparse, reproducirse ni traducirse a otro idioma sin autorización previa y por escrito de Hewlett-Packard Company.



---

**PRECAUCIÓN:** El texto presentado de este modo indica que si no se siguen las instrucciones pueden producirse daños en el equipo o la pérdida de datos.

---

Cómo...

HP iPAQ Pocket PC serie h6300

Primera edición: julio de 2004

Referencia: 360339-071

---

# Conteúdo

Cómo examinar el contenido del CD.....	1
Cómo instalar Microsoft ActiveSync.....	2
Cómo crear una asociación de ActiveSync.....	7
Cómo sincronizar con un PC.....	12
Cómo realizar un reinicio por software (“Normal”).....	14
Cómo realizar un reinicio por hardware (“Completo”)... ..	15
Cómo migrar datos del software Palm Desktop a Pocket PC 2003.....	16
Cómo transferir archivos de un ordenador personal al iPAQ Pocket PC.....	18
Cómo insertar la tarjeta SIM correctamente.....	20
Cómo gestionar el espacio disponible.....	22
Cómo insertar y extraer la batería correctamente.....	25
Cómo maximizar la vida de la batería.....	27
Cómo comprobar el nivel de carga de la batería.....	28
Cómo utilizar la cámara digital incorporada en el iPAQ Pocket PC para hacer fotografías y enviarlas.....	29
Cómo visualizar las imágenes fotografiadas.....	32
Cómo guardar imágenes en una tarjeta de memoria.....	33
Cómo enviar imágenes utilizando mensajes multimedia (MMS) o correo electrónico.....	34
Cómo aprender más de las tarjetas de expansión.....	36
Cómo realizar y recibir llamadas telefónicas.....	37
Cómo configurar y acceder al buzón de voz.....	40
Cómo realizar una conferencia múltiple.....	41
Cómo modificar la configuración de los servicios de teléfono.....	41

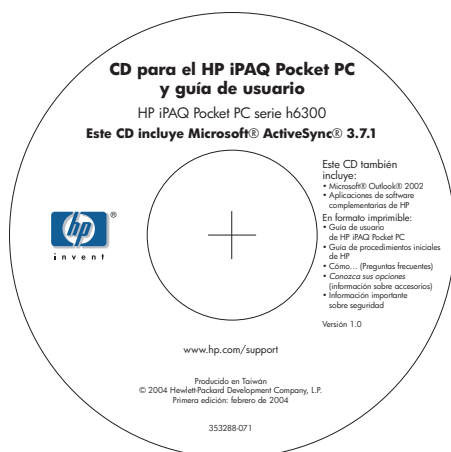
---

Cómo modificar la configuración de desvío de llamadas . . . . .	42
Cómo enviar y recibir mensajes de texto . . . . .	42
Cómo comunicarse utilizando auriculares con micrófono . . . . .	44
Cómo utilizar las funciones inalámbricas del iPAQ Pocket PC . . . . .	45
Cómo utilizar Wi-Fi . . . . .	47
Cómo configurar el iPAQ Pocket PC para conectarse y navegar por Internet a través de un punto de acceso Wi-Fi . . . . .	53
Cómo utilizar Bluetooth . . . . .	55
Cómo activar y desactivar Bluetooth . . . . .	56
Cómo utilizar Bluetooth para transferir archivos a otro Pocket PC, ordenador o impresora . . . . .	59
Cómo utilizar GSM y GPRS . . . . .	61
Cómo proteger el iPAQ Pocket PC de daños en la pantalla . . . . .	64
Cómo saber el ID del producto y el número de serie del iPAQ Pocket PC . . . . .	65
Cómo encontrar información sobre temas no incluidos en este folleto . . . . .	67

---

El objetivo de este documento es responder a las preguntas frecuentes sobre el HP iPAQ Pocket PC serie h6300. Para obtener instrucciones completas de configuración e instalación, consulte los *Procedimientos iniciales* del cuadro o la *Guía de usuario* que se encuentran en el CD para el hp iPAQ Pocket PC. Para obtener más información de asistencia, visite [www.hp.com/support](http://www.hp.com/support) para conversar en línea con un especialista de soporte HP.

## Cómo examinar el contenido del CD



El CD para el hp iPAQ Pocket PC está dentro de la caja y contiene:

- Microsoft ActiveSync 3.7.1
- Microsoft Outlook 2002
- *Guía de usuario de HP iPAQ Pocket PC serie h6300*
- *Cómo...* (este documento)
- *Conozca sus opciones* (información sobre accesorios)
- *Información importante sobre seguridad*

---

Todo el software y los documentos se han diseñado para instalarse en el ordenador personal con vistas a mejorar al máximo las prestaciones del iPAQ Pocket PC. El CD también contiene aplicaciones de software complementarias y mejoras de Pocket PC de Microsoft que pueden instalarse directamente en el Pocket PC para utilizarlo fuera de la oficina.

---

**Nota:** Se recomienda que conserve el estuche original del CD, ya que la clave de producto de Microsoft para instalar Microsoft Outlook se encuentra en una etiqueta adhesiva en el estuche del CD. Necesitará esta información si alguna vez necesita volver a instalar Outlook en el ordenador personal.

---

## Cómo instalar Microsoft ActiveSync

El software Microsoft ActiveSync, que se incluye en el CD para el hp iPAQ Pocket PC, permite la comunicación entre el iPAQ Pocket PC y el ordenador personal mediante el establecimiento de una *asociación*. Antes de insertar el iPAQ Pocket PC en la base de conexión al PC USB, debe instalar primero ActiveSync en el ordenador personal.

---

**Nota:** Si ya ha instalado previamente ActiveSync en el ordenador, no es necesario desinstalar el software para instalar la última versión de ActiveSync.

---

---

Para instalar Microsoft ActiveSync, siga los pasos siguientes:

1. Inserte primero el CD para el hp iPAQ Pocket PC que se incluye con el Pocket PC en la unidad de CD-ROM del ordenador personal. Asegúrese de hacerlo antes de insertar el iPAQ Pocket PC en la base de conexión al PC USB.

Si el CD se inicia automáticamente, siga con el paso 3.

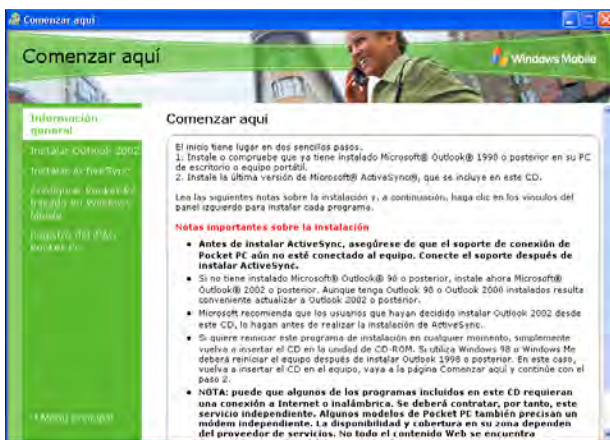
2. Si el CD no se inicia automáticamente (ejecución automática), haga clic en **Inicio > Ejecutar > Examinar** en el ordenador personal. Desplácese a la letra correspondiente a la unidad de CD-ROM y seleccione **setup.exe** en la lista de archivos. A continuación, haga clic en **Abrir > Aceptar** para ejecutar el programa de configuración.
3. Haga clic en la pequeña flecha del centro de la imagen que se abre, o espere unos segundos para que aparezca la pantalla **Introducción a Pocket PC**.



---

4. Haga clic en el botón de **Inicio**. Aparecen cinco opciones:

- Descripción general
- Instalar Outlook 2002
- Instalar ActiveSync 3.7.1
- Registrar el iPAQ Pocket PC
- Menú principal



5. Si no tiene ya Microsoft Outlook 98 o superior instalado en el ordenador personal y desea sincronizar el calendario, los contactos, la bandeja de entrada, las notas y/o las tareas, seleccione **Instalar Outlook 2002** y siga las instrucciones en pantalla para instalarlo en el ordenador personal. Para determinar qué versión de Outlook está instalada en el ordenador personal, haga clic en **Inicio > Programas > Microsoft Outlook > Ayuda > Acerca de Microsoft Outlook**.



---

**Nota:** Microsoft Outlook Express no funciona con el iPAQ Pocket PC ni con ActiveSync.

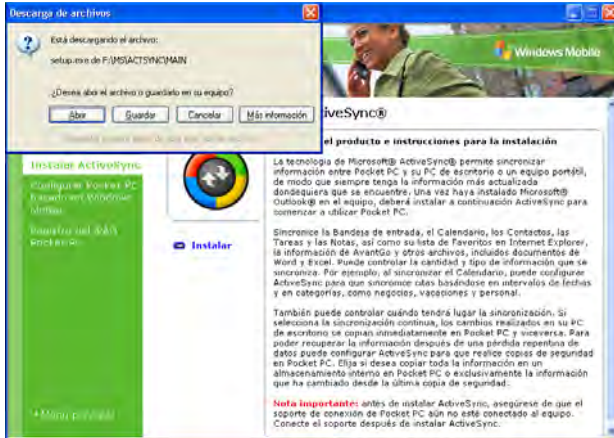
---

Si decide actualizar de una versión anterior de Microsoft Outlook a Outlook 2002, todas sus opciones de configuración personal se almacenarán y se volverán a cargar durante el proceso de actualización.

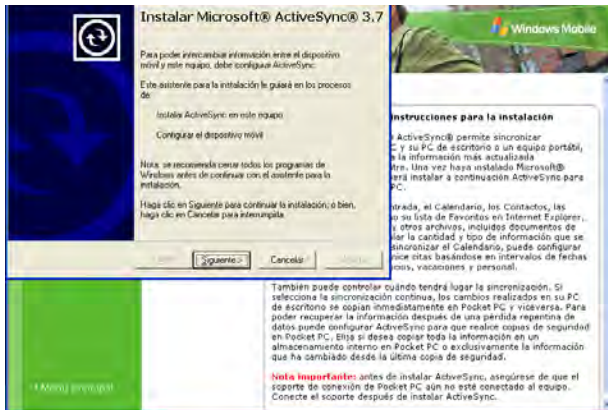
- Una vez instalado Microsoft Outlook en el ordenador personal, seleccione **Instalar ActiveSync 3.7.1** en el menú del CD y lea los "Detalles del producto e instrucciones para la instalación". Haga clic en **Instalar > Aceptar**.



7. Cuando aparezca la ventana **Descarga de archivos**, haga clic en **Abrir**.



8. Cuando aparezca la ventana **Instalar Microsoft ActiveSync 3.7.1**, siga las instrucciones en pantalla para completar el proceso de instalación.



---

Podrá comprobar que ActiveSync se ha instalado correctamente cuando vea la pantalla **Configurar una asociación**. Para obtener más información, consulte la sección "[Cómo crear una asociación de ActiveSync](#)".

---

**Nota:** Si aparecen problemas al instalar ActiveSync y tiene instalado un software de servidor de seguridad, intente desactivar el software de servidor de seguridad durante la instalación de ActiveSync y, a continuación, vuélvalo a activar cuando se haya completado la instalación. Si está conectado a un servidor de seguridad corporativo, póngase en contacto con el administrador de redes para obtener ayuda.

---

## Cómo crear una asociación de ActiveSync

Una asociación de ActiveSync de Microsoft permite establecer una conexión entre el iPAQ Pocket PC y el ordenador personal. Para sincronizar el HP iPAQ Pocket PC serie h6300 y el ordenador personal, debe crear primero una asociación utilizando ActiveSync. Sólo es necesario crear la asociación una vez.

Estas instrucciones le darán información sobre cómo crear una asociación básica. Hay disponibles otras opciones de asociación. Encontrará las instrucciones en el capítulo 12, "Utilización de ActiveSync", de la *Guía de usuario* que se encuentra en el CD para el hp iPAQ Pocket PC.

---

Para crear una asociación de ActiveSync entre el iPAQ Pocket PC y el ordenador personal, instale primero ActiveSync.

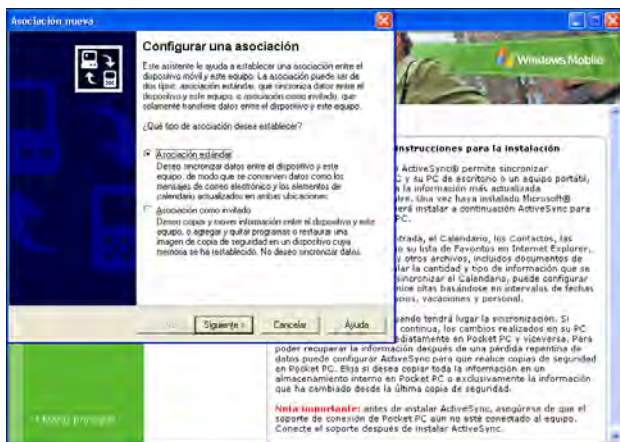
1. Cuando aparezca la pantalla **Conectar** durante la instalación de ActiveSync, conecte la base de conexión al PC USB al ordenador personal uniendo el extremo libre del cable USB al puerto USB del ordenador personal. A continuación, conecte un extremo del adaptador de AC a la base y el otro extremo a una toma eléctrica.
2. Encienda el iPAQ Pocket PC presionando el botón de encendido e insértelo en la base de conexión al PC USB.

---

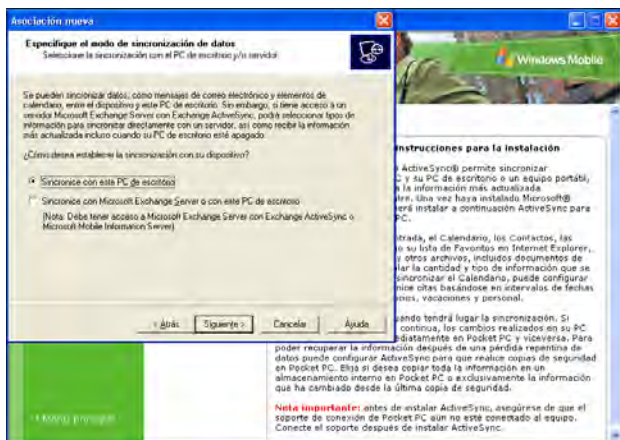
**Nota:** Si es la primera vez que enciende el iPAQ Pocket PC, utilice el puntero para presionar el botón de reinicio del panel izquierdo para encender la unidad.

---

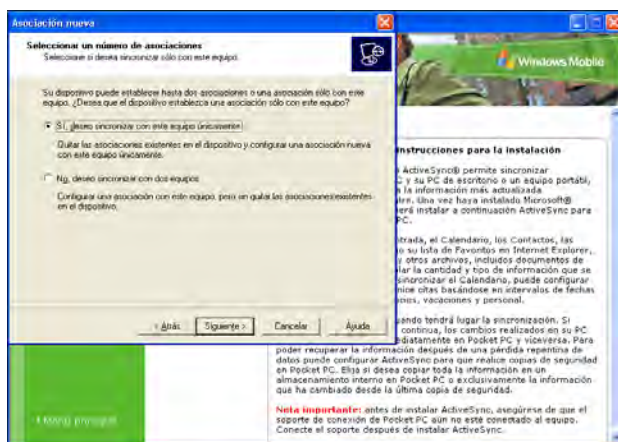
3. Cuando aparezca la pantalla **Configurar una asociación**, seleccione **Asociación estándar** y haga clic en **Siguiente**.



4. Cuando aparezca la pantalla **Asociación nueva**, seleccione **Sincronice con este PC de escritorio** y haga clic en **Siguiente**.



- 
5. Cuando aparezca la pantalla **Seleccionar un número de asociaciones**, elija si desea sincronizarse con uno o dos ordenadores (por ejemplo, doméstico y de oficina).

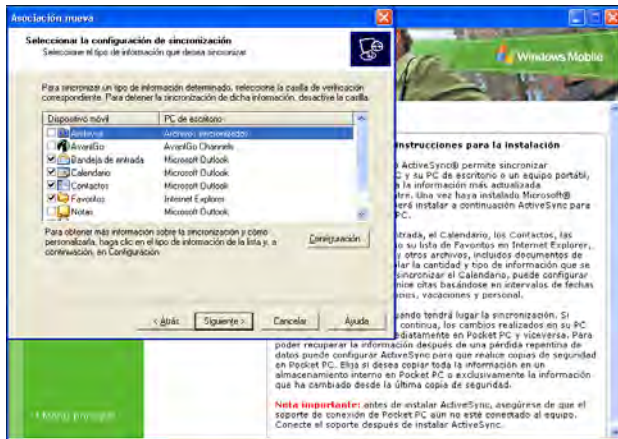


---

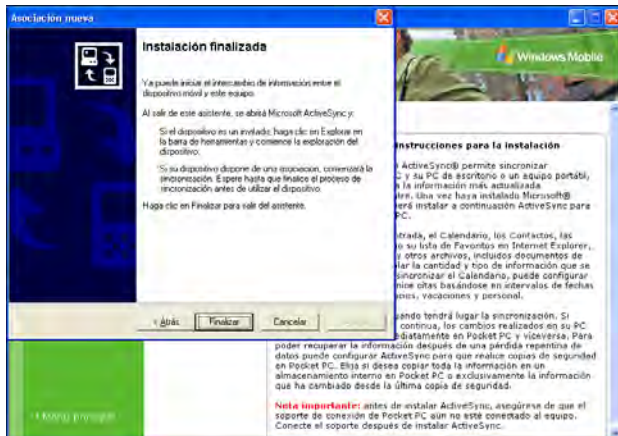
**Nota:** Si configura dos (o más) Pocket PC o está restableciendo una asociación de ActiveSync heredada, debe asignarle un nombre a cada unidad. No configure una asociación como invitado, o no podrá sincronizarse con el PC.

---

6. Cuando aparezca la pantalla **Seleccionar la configuración de sincronización**, marque los elementos que desea sincronizar entre el iPAQ Pocket PC y el ordenador personal.



7. Cuando aparezca la pantalla **Instalación finalizada**, haga clic en **Finalizar**. ActiveSync empezará a sincronizar inmediatamente.



---

## Si desea obtener más información sobre:

- configurar una asociación como invitado
- configurar una asociación con un servidor
- configurar una asociación con dos ordenadores

Consulte el sitio Web de Microsoft Pocket PC 2003 en [www.microsoft.com/windowsmobile/resources/support/pocketpc](http://www.microsoft.com/windowsmobile/resources/support/pocketpc). Introduzca la región, el modelo y el sistema operativo y haga clic en el botón **Get Support** (Obtener asistencia). En el apartado **Support Topics** (Temas de asistencia) del menú que aparece a mano izquierda de la ventana, seleccione **ActiveSync**.

## Cómo sincronizar con un PC

Sincronizar el iPAQ Pocket PC con el ordenador de sobremesa o el portátil permite compartir la misma información (como el calendario, los contactos o los mensajes de correo) en ambos sitios, de forma que podrá disponer de ella tanto en la oficina, con el ordenador, como fuera de ella, con el Pocket PC. Existen distintas formas de sincronizar el Pocket PC con el ordenador personal, entre las que se incluyen:

- Base de conexión al PC USB (Bus serie universal)
- Bluetooth
- Infrarrojos
- LAN inalámbrica vía un servidor

La forma más frecuente de sincronizarse es vía USB. Esta sección explica cómo efectuar la sincronización mediante la base de conexión al PC USB.



---

Para sincronizar el ordenador personal y el iPAQ Pocket PC:

1. Asegúrese de instalar primero ActiveSync. Para obtener más información, consulte la sección "[Cómo instalar Microsoft ActiveSync](#)" de este documento.

---

**Nota:** Hay que instalar ActiveSync antes de la sincronización.

---

2. Conecte la base de conexión al PC USB al ordenador personal.
3. Coloque el iPAQ Pocket PC en la base de conexión al PC USB. La sincronización empezará automáticamente.

---

**Nota:** Si tiene que iniciar una sesión en un servidor (como la red privada virtual de su compañía), quizá reciba un mensaje de ActiveSync que le informe que no puede sincronizarse. La sincronización empieza automáticamente una vez que ha iniciado la sesión.

---

## Si desea obtener más información sobre:


- sincronizar con Bluetooth
- sincronizar con infrarrojos
- sincronizar con una LAN inalámbrica y un servidor
- Solución de problemas de conexión de sincronización

Consulte la *Guía de usuario* del CD para el hp iPAQ Pocket PC.

---

## Cómo realizar un reinicio por software (“Normal”)

Un reinicio por software (conocido también como reinicio normal) detiene todas las aplicaciones que se están ejecutando, pero no borra los programas ni los datos guardados.

 **PRECAUCIÓN:** Asegúrese de guardar los datos de todas las aplicaciones que estén abiertas antes de realizar un reinicio por software, ya que este reinicio elimina todos los datos **sin guardar**.

---

Para realizar un reinicio por software:

1. Localice el botón de reinicio en el lado izquierdo del iPAQ Pocket PC.
2. Utilice el puntero para presionar ligeramente y soltar el botón de reinicio.

El Pocket PC se reinicia y muestra la pantalla **Hoy**.



---

**Nota:** Un reinicio por software no modifica ninguna opción de Bluetooth o ActiveSync que esté establecida en el Pocket PC.

---

---

## Cómo realizar un reinicio por hardware ("Completo")

Efectúe un reinicio por hardware (conocido también como reinicio completo) cuando desee eliminar todas las opciones de configuración, programas y datos de la memoria de acceso aleatorio (RAM).



**PRECAUCIÓN:** Si efectúa un reinicio por hardware, el iPAQ Pocket PC recuperará la configuración predeterminada y perderá toda la información (archivos, configuración, etc.) que no se hayan grabado en la memoria ROM. Sin embargo, no se perderá la información almacenada en el iPAQ File Store. Para obtener más información sobre la utilización del iPAQ File Store, consulte "Utilización de la carpeta iPAQ File Store" en el capítulo 2 de la *Guía de usuario* que se encuentra en el CD para el hp iPAQ Pocket PC.

Para realizar un reinicio por hardware:

1. Mantenga pulsado el botón de **encendido**.
2. Mientras mantiene pulsado el botón de encendido, utilice el puntero para pulsar ligeramente el botón de **reinicio** del lado izquierdo del Pocket PC durante cinco segundos.



3. La imagen de la pantalla del Pocket PC desaparece, y el dispositivo se reinicia. Una vez que se haya reiniciado el dispositivo y que la imagen haya vuelto a aparecer en la pantalla, suelte el botón de encendido y retire el puntero del botón de reinicio.

---

Si el Pocket PC no se enciende después de un reinicio, realice la siguiente operación:

- Compruebe la puerta de la batería para asegurarse de que está bloqueada. Si no lo está, introduzca el puntero en el bloqueo de batería en la parte posterior del Pocket PC y desplace el bloqueo de batería a la izquierda (posición bloqueada). Esta acción bloquea la puerta de la batería. Si está bloqueada, el Pocket PC no se enciende. Para obtener más información, consulte la sección "[Cómo insertar y extraer la batería correctamente](#)" en este documento.

## **Cómo migrar datos del software Palm Desktop a Pocket PC 2003**

Si utilizaba un dispositivo que funcionaba con un sistema operativo Palm antes de adquirir el iPAQ Pocket PC, necesitará migrar los datos del software Palm Desktop a Microsoft Pocket PC 2003.

---

**Nota:** No inserte el iPAQ Pocket PC en la base de conexión al PC USB hasta que haya instalado ActiveSync y el sistema le solicite que lo haga.

---

---

Para migrar datos de Palm Desktop a Pocket PC 2003:

1. Si no tiene ya Microsoft Outlook 98 o superior instalado en el ordenador personal, instale Outlook 2002 del CD para el hp iPAQ Pocket PC, como se describe en "[Cómo instalar Microsoft ActiveSync](#)" en este documento.
2. Inserte el CD para el hp iPAQ Pocket PC que se incluye con el dispositivo Palm en la unidad de CD-ROM del ordenador. En la pantalla **Discover Your Handheld** (Descubrir el PC de bolsillo), seleccione **Install Microsoft Conduits** (Instalar Microsoft Conduits). Como alternativa, puede volver a instalar el software Palm Desktop. Durante el proceso de configuración, seleccione **Synchronize your handheld with Microsoft Outlook and Palm Desktop software** (Sincronizar el PC de bolsillo con Microsoft Outlook y el software Palm Desktop).

---

**Nota:** Microsoft Outlook debe establecerse como el programa de correo electrónico predeterminado para sincronizar correctamente con el software Palm Desktop. Si necesita modificar la configuración, abra Microsoft Outlook, haga clic en **Herramientas > Opciones > Otros** y active la casilla de verificación **Hacer que Outlook sea el programa predeterminado para el correo electrónico, contactos y el Calendario**. Haga clic en **Aplicar > Aceptar** y, a continuación, reinicie el ordenador personal.

---

3. Utilice el software HotSync que se encuentra en el CD para el hp iPAQ Pocket PC que se incluye con la unidad Palm para sincronizar la información del PC de bolsillo con Outlook. Consulte las instrucciones que se incluyen en la unidad Palm para obtener ayuda sobre la instalación y utilización de HotSync.

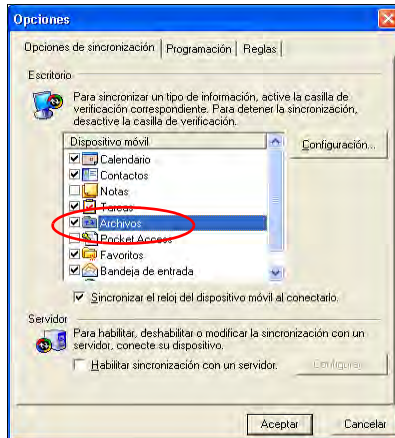
- 
4. Cuando haya sincronizado Outlook con el dispositivo Palm, desinstale HotSync del ordenador personal. Haga clic en **Inicio > Panel de control** y haga doble clic en **Agregar o quitar programas**. Seleccione **Palm Desktop** y, a continuación, haga clic en **Quitar**. Siga las instrucciones en pantalla.
  5. Instale ActiveSync en el ordenador personal, tal como se describe en "[Cómo instalar Microsoft ActiveSync](#)" en este documento.
  6. Cree una asociación entre el iPAQ Pocket PC y el ordenador personal, tal como se describe en "[Cómo crear una asociación de ActiveSync](#)" en este documento.
  7. Sincronice el iPAQ Pocket PC con Outlook, tal como se describe en "[Cómo sincronizar con un PC](#)" en este documento.

## **Cómo transferir archivos de un ordenador personal al iPAQ Pocket PC**

Si desea traspasar los archivos (como fotografías, documentos, presentaciones, etc.) que creó con el ordenador personal al iPAQ Pocket PC, siga estos pasos:

1. En el ordenador personal, haga clic en **Inicio > Programas > Microsoft ActiveSync**.
2. En ActiveSync, haga clic en **Herramientas > Opciones**.

- 
3. En la ficha **Opciones de sincronización**, active la casilla de verificación **Archivos**.



4. Aparece un mensaje que informa que se creará una carpeta de archivos sincronizados en el escritorio del ordenador personal.



5. Haga clic en **Aceptar** para guardar los cambios y, a continuación, haga clic en **Archivo > Cerrar** para cerrar ActiveSync.

- 
6. Si el iPAQ Pocket PC está en la base de conexión al PC USB, la sincronización empieza automáticamente. Se crea una carpeta en el escritorio con el mismo nombre que le dio al iPAQ Pocket PC al establecer la asociación (por ejemplo, Pocket\_PC Mis Documentos). Si el iPAQ Pocket PC no se encuentra en la base, empieza la sincronización y se crea la carpeta cuando coloca el Pocket PC en la base.

---

**Nota:** Si la sincronización no empieza automáticamente en el ordenador personal, abra ActiveSync y haga clic en **Herramientas > Opciones > ficha Programación**. En **Programación del escritorio**, seleccione o bien **Continuamente** o **Al conectar** en la lista desplegable y, a continuación, haga clic en **Aceptar** para guardar los cambios.

---

7. Copie los archivos que desee transferir al Pocket PC en la carpeta de archivos sincronizados para transferirlos durante la sincronización.
8. Para comprobar que los archivos se han transferido correctamente al iPAQ Pocket PC, púntee en **Inicio > Programas > Explorador de archivos > carpeta Mis documentos**.

## Cómo insertar la tarjeta SIM correctamente

La tarjeta SIM es el motor que realiza las funciones de teléfono del Pocket PC. La tarjeta SIM contiene un chip de ordenador con información sobre el número de teléfono, servicio, información de registro y contactos. La tarjeta SIM también contiene la memoria para almacenar los números de marcación rápida y los mensajes de texto o SMS que recibe. Con la excepción de las llamadas de emergencia, la tarjeta SIM debe insertarse en la ranura SIM, debajo de la batería en la parte posterior del Pocket PC.



---

**Nota:** Si la batería ya está instalada, debe extraerla antes de insertar la tarjeta SIM.

---

Para insertar la tarjeta SIM en el Pocket PC:

1. En la parte posterior del Pocket PC, desplace a la derecha la bandeja de la tarjeta SIM ❶ para desbloquearla y levántela ❷ para abrirla.
2. Inserte la tarjeta SIM en la bandeja SIM alineando la esquina entallada de la tarjeta con la esquina entallada de la ranura SIM ❸.



- 
3. Cierre la bandeja SIM (con la tarjeta SIM insertada) ④ sobre la ranura SIM y bloquéela ⑤ presionando la bandeja hacia la izquierda.



## Cómo gestionar el espacio disponible

El iPAQ Pocket PC normalmente gestiona el espacio para el usuario desplazando el espacio disponible dentro de la memoria de almacenamiento (la memoria que se utiliza para almacenar archivos de datos y documentos) y la memoria de programa (la memoria utilizada para ejecutar programas) según sea necesario. Sin embargo, puede gestionar por sí mismo el espacio de almacenaje de distintas formas con el fin de maximizar la capacidad de memoria del iPAQ Pocket PC. Puede elegir una de las opciones (o todas) que aparecen a continuación.

---

## **Opción A: Cambiar la configuración de almacenaje manualmente**

Para cambiar temporalmente la configuración de almacenaje manualmente:

1. En el iPAQ Pocket PC, púntee en **Inicio > Configuración > ficha Sistema > Memoria**.
2. Utilice el puntero para desplazar la barra **Almacenamiento/Programas** según sea necesario.
3. Púntee en **ok** para guardar los cambios.

## **Opción B: Detener programas en ejecución**

Para detener programas que se estén ejecutando en segundo plano:

1. Púntee en **Inicio > Configuración > ficha Sistema > Memoria > ficha En ejecución**.
2. Seleccione uno o más programas de la lista **Programas en ejecución**.
3. Púntee en **Detener**.

## **Opción C: Eliminar programas no utilizados**

Para desinstalar permanentemente programas que ha instalado por sí mismo:

1. Púntee en **Inicio > Configuración > ficha Sistema > Quitar programas**.
2. Seleccione el programa que desea eliminar.
3. Púntee en **Quitar**.

---

## Opción D: Utilizar iPAQ File Store

El iPAQ File Store es una porción sin utilizar de memoria ROM, en la que se almacenan el sistema operativo y los programas incorporados. Los archivos almacenados en el iPAQ File Store no se eliminarán si realiza un reinicio completo (de hardware).

Para almacenar archivos en el iPAQ File Store:

1. Copie los archivos que desee almacenar en el iPAQ File Store.
2. Puntee en **Inicio > Programas > Explorador de archivos > Mi dispositivo > iPAQ File Store.**
3. Puntee en **Edición > Pegar.**

Para ver la memoria disponible en el iPAQ File Store:

1. Puntee **Inicio > Configuración > ficha Sistema > Memoria > ficha Tarjeta de almacenamiento.**
2. Seleccione **iPAQ File Store** en la lista desplegable.

## Opción E: Utilizar tarjetas de expansión de almacenamiento opcionales

Para maximizar la capacidad de memoria del iPAQ Pocket PC, adquiera una tarjeta Secure Digital (SD) para la unidad. La tarjeta SD puede instalarse en la ranura de expansión de la parte derecha del iPAQ Pocket PC.

Si desea obtener más información sobre la adquisición de tarjetas de expansión, visite el sitio Web de HP en [www.hp.es/go/tiendahp/accesoriosipaq](http://www.hp.es/go/tiendahp/accesoriosipaq).

---

## Si desea obtener más información sobre:

- qué puede hacer con una tarjeta de expansión opcional
- la utilización de tarjetas de expansión con el iPAQ Pocket PC

Consulte el capítulo 10, "Tarjetas de expansión", de la *Guía de usuario* que se incluye en el CD para el hp iPAQ Pocket PC.

## Cómo insertar y extraer la batería correctamente



**PRECAUCIÓN:** Utilice sólo una batería homologada por HP para el iPAQ Pocket PC. Si inserta una batería que no cumple con los requisitos de HP, es posible que el Pocket PC no funcione correctamente.

---

Para instalar la batería extraíble/recargable en el HP iPAQ Pocket PC serie h6300:

1. Inserte las dos lengüetas de la parte superior de la batería ❶ en los pestillos de la parte superior del compartimiento de la batería, en la parte posterior del Pocket PC.
2. Presione la parte inferior de la batería hasta que quede correctamente colocada ❷.



- 
3. Inserte el puntero en el bloqueo de la batería y desplácelo hacia la izquierda o a la posición de bloqueo.



**PRECAUCIÓN:** La cubierta debe estar perfectamente cerrada y debe **bloquear la batería** para que funcione el Pocket PC. Si el bloqueo de la batería no se encuentra en posición de bloqueo, cuando pulse el botón de encendido el iPAQ Pocket PC no funcionará.

---

**Nota:** Si la batería no está completamente cargada, debe conectar el adaptador de AC al Pocket PC para cargarlo antes de continuar. Una batería totalmente agotada puede tardar hasta 4 horas en cargarse por completo.

---

Para extraer la batería del HP iPAQ Pocket PC serie h6300, siga las mismas instrucciones en el orden inverso. Asegúrese de guardar los datos de todas las aplicaciones abiertas en el Pocket PC antes de extraer la batería, ya que al quitarla se borran todos los datos no guardados.

---

# Cómo maximizar la vida de la batería

Hay diversas formas de prolongar la vida de la batería entre recargas. Puede utilizar todas las que necesite para maximizar la vida de la batería.

- Puntee en **Inicio > Configuración > ficha Sistema > Energía > ficha Principal**, y configure el iPAQ Pocket PC para que se desconecte después de estar un tiempo sin utilizarlo.
- Puntee en **Inicio > Configuración > ficha Sistema > Luz de fondo**, y configure la luz de fondo para que se desactive rápidamente una vez que deje de utilizar el iPAQ Pocket PC.
- Desactive Bluetooth cuando no lo utilice. Para desactivar Bluetooth, en la pantalla Hoy, puntee en el icono **iPAQ Wireless** de la barra de comandos y puntee en el icono **Bluetooth**.
- Desactive WLAN cuando no lo utilice. Para desactivar WLAN, en la pantalla Hoy, puntee en el icono **iPAQ Wireless** de la barra de comandos y puntee en el icono **WLAN**.
- Deje el iPAQ Pocket PC conectado a la alimentación de AC siempre que no lo utilice.
- Puntee en **Inicio > Configuración > ficha Conexiones > Transferir**, y desactive la casilla de verificación "Recibir todas las transferencias por infrarrojos entrantes" para recibir transferencias por infrarrojos de forma manual.
- Para no quedarse nunca sin batería, adquiera una batería ampliada o una batería de repuesto. Las baterías de repuesto se pueden cargar en la base de conexión al PC USB. Si desea obtener más información sobre la adquisición de baterías opcionales, visite el sitio Web de HP en [www.hp.es/go/tiendahp/accesoriosipaq](http://www.hp.es/go/tiendahp/accesoriosipaq).

---

## Cómo comprobar el nivel de carga de la batería

Puntee en **Inicio** > **Configuración** > ficha **Sistema** > **Energía** > ficha **Principal**. Puede ver la energía que le queda a la batería principal y a la batería de reserva.

Si el nivel de carga de la batería es bajo, debe conectarla a la alimentación de AC utilizando la base de conexión al PC USB o el adaptador de AC, o cambie la batería. Si desea obtener más información sobre la adquisición de baterías de repuesto o baterías ampliadas opcionales, visite el sitio Web de HP en [www.hp.es/go/tiendahp/accesoriosipaq](http://www.hp.es/go/tiendahp/accesoriosipaq).

Puede acceder directamente al nivel de carga de la batería punteando en el icono de la batería que se encuentra en la parte inferior de la pantalla Hoy.



**PRECAUCIÓN:** Se recomienda no dejar que la batería instalada en el iPAQ Pocket PC se descargue completamente. Si lo hace, no se dañará el Pocket PC o la batería, pero perderá todos los datos que no haya almacenado en la memoria ROM. Si descarga la batería completamente es comparable a realizar un reinicio por hardware. Para obtener más información, consulte la sección "[Cómo realizar un reinicio por hardware \("Completo"\)](#)" de este documento.

---



---

# Cómo utilizar la cámara digital incorporada en el iPAQ Pocket PC para hacer fotografías y enviarlas

---

**Nota:** La cámara incorporada sólo está disponible en determinados modelos de HP iPAQ Pocket PC.

---

Si ha adquirido un HP iPAQ Pocket PC con cámara incorporada, ésta le permitirá convertir el Pocket PC en un centro de imagen digital móvil. Puede compartir imágenes a través del correo electrónico o Internet, imprimirlas desde el iPAQ Pocket PC a través de Bluetooth o transferir los archivos al Pocket PC para almacenarlos.

A continuación, se describen los programas incluidos en el HP iPAQ Pocket PC o en el CD para el hp iPAQ Pocket PC.

---

<b>Software de cámara HP</b>	<b>Función</b>
HP Image Capture	Capturar imágenes y modificar la configuración de la cámara del iPAQ Pocket PC.
HP Image Zone	Examinar y compartir imágenes del iPAQ Pocket PC. Imprimir, enviar, grabar y enviar por correo imágenes directamente desde el Pocket PC, o crear presentaciones para compartir las imágenes con sus amigos y familiares.
HP Image Transfer	Transferir imágenes al ordenador personal. Este software está incluido en el CD para el hp iPAQ Pocket PC y debe descargarse antes de poder utilizarlo.




---

---

Para capturar una imagen:

1. En el menú **Inicio**, puntee en **Programas > HP Image Capture**.
2. Localice la lente de la cámara en la esquina superior izquierda de la parte posterior del Pocket PC y encuadre lo que va a fotografiar en el visor digital de la pantalla del Pocket PC.



3. Puntee en el icono  para acercarse o puntee en el icono  para alejarse.  
**Nota:** También puede pulsar la parte superior del botón de exploración para acercarse o pulsar la parte inferior del botón de exploración para alejarse. Al pulsar la parte central del botón de exploración, se realiza la fotografía.
4. Para garantizar una imagen clara, asegúrese de que usted no se mueva ni tampoco aquello que esté fotografiando.
5. Pulse el botón de disparo en el lateral del Pocket PC o puntee en el icono de disparo  de la pantalla para hacer una fotografía.

---

**Consejo:** También puede hacer fotografías y utilizar el zoom pulsando en la parte central del botón de exploración. Utilice el modo que le resulte más cómodo.

---

---

Cuando hace una fotografía, el iPAQ Pocket PC emite un sonido de obturador audible (siempre que no haya eliminado el sonido). El reloj indica que se ha hecho una fotografía, y el iPAQ Pocket PC procesa la imagen. Puede tardar unos segundos en procesar y almacenar la imagen, en función de su tamaño, calidad y complejidad.

Inmediatamente después de hacer una fotografía, la función de revisión instantánea muestra automáticamente tres iconos para que decida si desea descartar, enviar o conservar la imagen.

6. Puntee en uno de los tres iconos para realizar las funciones siguientes:

- Icono de papelera: para borrar la imagen actual.
- Icono de correo electrónico: para adjuntar la imagen en un mensaje de correo.
- Icono OK: para indicar que ha acabado de examinar la imagen.

Para obtener más información sobre cómo solucionar los problemas relacionados con la forma en que las imágenes aparecen en la pantalla del iPAQ Pocket PC, consulte el capítulo 9, referente a la utilización de la cámara, en la *Guía de usuario* que se incluye en el CD para el hp iPAQ Pocket PC.

---

# Cómo visualizar las imágenes fotografiadas

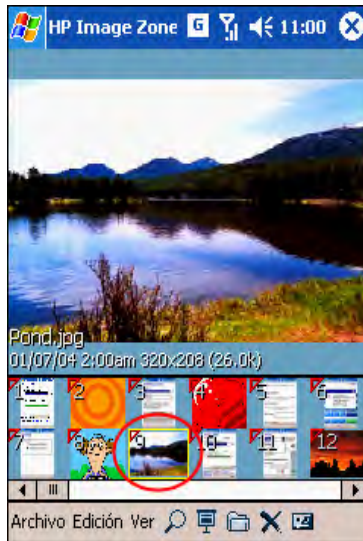
---

**Nota:** La cámara incorporada sólo está disponible en determinados modelos de HP iPAQ Pocket PC.

---

Para visualizar imágenes con el iPAQ Pocket PC, siga estos pasos:

1. En el menú **Inicio**, puntee en **Programas > HP Image Zone**.
2. Puntee en una miniatura (una representación pequeña de una imagen grande) para seleccionar la imagen. Aparecerá una vista previa de la imagen e información sobre ésta.



Para ver imágenes de otra carpeta:

1. Puntee en **Archivo > Cambiar carpeta**.
2. Seleccione la carpeta que desee.
3. Puntee en **ok**.

---

## Cómo guardar imágenes en una tarjeta de memoria

---

**Nota:** La cámara incorporada sólo está disponible en determinados modelos de HP iPAQ Pocket PC.

---


Para que la cámara guarde automáticamente una imagen en la tarjeta de memoria SD extraíble, siga estos pasos.

---

**Nota:** Asegúrese de insertar la tarjeta SD en la ranura de expansión del lado derecho del Pocket PC (como se indica en el gráfico). Si la tarjeta de memoria no está presente en la ranura de expansión, el Pocket PC no mostrará **Tarjeta de almacenamiento** como una opción de la pantalla "Guardar en".

---



1. En el menú **Inicio**, puntee en **Programas > HP Image Capture > icono Menú**  > ficha **Archivo > icono Abrir carpeta** junto al cuadro de lista **Guardar fotos en:**
2. En la pantalla "Guardar en:", puntee en **Tarjeta de almacenamiento**.
3. Puntee en **ok** dos veces para volver a la aplicación de cámara.

---

Para comprobar que ha guardado la imagen, puede verla con HP Image Zone.

---

**Nota:** También puede mover o copiar imágenes a una tarjeta de memoria SD con la aplicación HP Image Zone.

---

## **Cómo enviar imágenes utilizando mensajes multimedia (MMS) o correo electrónico**

---

**Nota:** La cámara incorporada sólo está disponible en determinados modelos de HP iPAQ Pocket PC.

---

El servicio de mensajes multimedia permite intercambiar contenidos multimedia (como por ejemplo clips de audio y vídeo, imágenes y texto) entre su teléfono móvil y otros dispositivos.

---

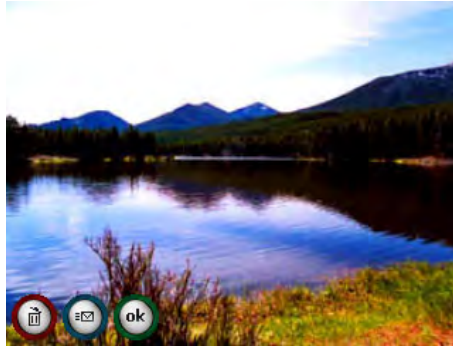
**Nota:** Debe tener servicio de teléfono para utilizar MMS.

---

---

Para enviar una imagen por MMS:

1. En el menú **Inicio**, puntee en **Programas > HP Image Capture**.
2. Haga una fotografía, y la función Revisión instantánea mostrará automáticamente tres iconos.



3. Puntee en uno de los tres iconos para realizar las funciones siguientes:
  - Icono de papelera: para borrar la imagen actual.
  - Icono de correo electrónico: para adjuntar la imagen en un mensaje MMS y enviarlo por correo electrónico.
  - Icono OK: para indicar que ha acabado de examinar la imagen.

Para enviar una imagen desde su cuenta de correo electrónico:

1. En el menú **Inicio**, puntee en **Programas > HP Image Zone**.
2. Puntee en la miniatura de la imagen que desea enviar.

- 
3. Puntee en **Archivo > Enviar > Archivo adjunto** e introduzca la dirección correspondiente o puntee en el icono de contactos de la barra de exploración para seleccionar el nombre del contacto pertinente.

---

**Nota:** Observe que la imagen adjunta aparece en la parte inferior del mensaje de correo electrónico.

---

4. Introduzca el asunto y el mensaje, si es necesario.
5. Puntee en **Enviar**.

## Cómo aprender más de las tarjetas de expansión

Puede ampliar la memoria y la conectividad del Pocket PC con tarjetas de expansión SD (Secure Digital), SDIO (Secure Digital IO) o MMC (Multimedia Memory). Utilice estas tarjetas de expansión opcionales para:

- Añadir funciones adicionales, como HP PhotoSmart Camera, lectores de códigos de barras, etc.
- Ampliar la memoria del iPAQ Pocket PC para almacenar datos
- Ver el contenido de las tarjetas de memoria (SD/MMC)

---

**Nota:** Las tarjetas de expansión no están incluidas en el iPAQ Pocket PC y deben adquirirse por separado.

---

Para obtener información sobre las tarjetas de expansión, visite el sitio Web de HP en: [www.hp.es/go/tiendahp/accesoriosipaq](http://www.hp.es/go/tiendahp/accesoriosipaq).



---

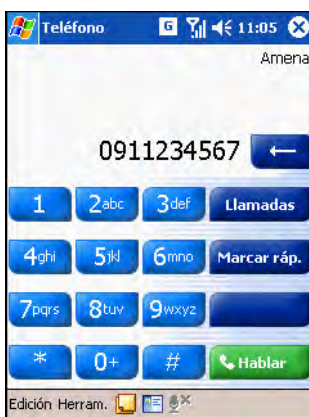
# Cómo realizar y recibir llamadas telefónicas

Una vez que se haya suscrito a un servicio de teléfono móvil, podrá realizar llamadas locales o de larga distancia. Además, podrá realizar llamadas internacionales si ha solicitado esta opción.

## Realización de una llamada

Cuando enciende el teléfono, se muestra el teclado telefónico en la pantalla del Pocket PC.


- En el teclado telefónico, púntee el número al que desea llamar, y luego púntee en **Hablar** o pulse el botón **Enviar**.



- 
- Otras formas de realizar una llamada:
    - ❑ Realizar una conferencia múltiple (consulte "[Cómo realizar una conferencia múltiple](#)" en este documento).
    - ❑ Desde los contactos (consulte la sección donde se explica cómo realizar una llamada desde los contactos en la *Guía de usuario* incluida en el CD para el hp iPAQ Pocket PC).
    - ❑ Mediante marcación rápida (consulte la sección donde se explica cómo realizar una llamada mediante marcación rápida en la *Guía de usuario* incluida en el CD para el hp iPAQ Pocket PC).
    - ❑ Desde el historial de llamadas (consulte la sección donde se explica cómo realizar una llamada desde el historial de llamadas en la *Guía de usuario* incluida en el CD para el hp iPAQ Pocket PC).

## Recepción de una llamada

Cuando recibe una llamada telefónica, el iPAQ Pocket PC suena (o vibra) y aparece un mensaje en la pantalla, que le ofrece la posibilidad de aceptar o rechazar la llamada entrante.

- Puntee en **Responder** o pulse el botón verde  para recibir la llamada.

---

**Nota:** Para silenciar el teléfono y rechazar la llamada, puntee en **Omitir**. Esta opción envía a la persona que llama al buzón de voz o bien devuelve una señal de comunicar, dependiendo del proveedor de servicios.

---

## Consejos útiles para la utilización del teléfono

A continuación, se ofrecen algunos consejos básicos para la utilización de las funciones generales de teléfono del iPAQ Pocket PC.

---

## Cómo silenciar una llamada activa

Durante una llamada, puede silenciar el micrófono para que su interlocutor no le oiga, pero usted pueda oírle. Esto resulta útil si no desea que su interlocutor oiga una conversación o ruido de fondo que se esté produciendo desde el lugar donde está llamando.

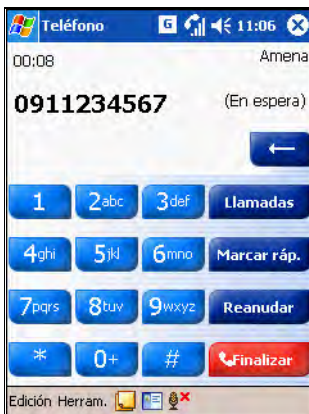
- En el teclado del teléfono, puntee en el icono de silencio en la barra de comandos para activar o desactivar la función de silencio.

## Cómo poner una llamada en espera

Durante una llamada, puntee en **Retener** en el teclado del teléfono para poner la llamada en espera. La llamada en espera aparece en la esquina superior derecha de la pantalla de marcación. Puede alternar entre llamadas punteando en la llamada en espera.

**Nota:** Sólo puede tener una llamada en espera mientras la otra llamada está activa. Además, cuando una llamada está en espera, la llamada no se desconecta.

---




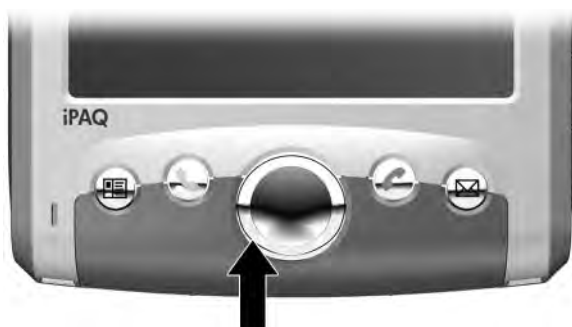
---

## Cómo configurar y acceder al buzón de voz

La primera ubicación de marcación rápida está establecida como predeterminada para el número del buzón de voz. Cuando inserta la tarjeta SIM en el Pocket PC, se establece de forma predeterminada el número del buzón de voz de su proveedor de telefonía móvil. Quizá necesite configurar el teléfono con la opción de buzón de voz marcando o estableciendo el número del buzón de voz.

Para escuchar el buzón de voz:

- Con el teléfono activo y el teclado visible en la pantalla, mantenga pulsado el lado izquierdo del botón de navegación de 5 direcciones (en la imagen) y suéltelo, seleccione **1** Buzón de voz y pulse .



---

## Cómo realizar una conferencia múltiple

Puede crear una conferencia a tres bandas entre usted y dos personas más.

- En el teclado del teléfono, marque el primer número, puntee en **Hablar** y, una vez que se haya iniciado la llamada, puntee en **Retener**, marque el segundo número, puntee en **Hablar** y finalmente puntee en **Conferencia**.

## Cómo modificar la configuración de los servicios de teléfono

Puede modificar diversas opciones de servicio de teléfono del iPAQ Pocket PC, como el bloqueo de llamadas, la identificación de llamadas, el desvío de llamadas, la llamada en espera o las opciones de buzón de voz y SMS.

Para modificar una de estas opciones:

1. En el teclado del teléfono, desde la barra de comandos, puntee en **Herramientas > Opciones > ficha Servicios**.
2. Puntee en el servicio que desea modificar.

---

## Cómo modificar la configuración de desvío de llamadas

Utilice el desvío de llamadas para desviar todas las llamadas entrantes a un número de teléfono diferente.

1. En el teclado del teléfono, puntee en **Herramientas > Opciones > ficha Servicios**.
2. Puntee en **Reenvío de llamada > Obtener configuración**.
3. Seleccione **Reenviar todas las llamadas entrantes** y especifique el número de teléfono donde recibirá las llamadas que se hayan desviado.

También puede utilizar el desvío de llamadas para desviar las llamadas entrantes a un número diferente a partir de su situación.

- Seleccione **No disponible** para desviar llamadas sólo cuando el teléfono esté apagado y no se pueda contactar con usted.
- Seleccione **Ocupado** para desviar las llamadas sólo cuando la línea esté ocupada.

## Cómo enviar y recibir mensajes de texto

Puede enviar y recibir mensajes de texto SMS con el iPAQ Pocket PC con la opción de teléfono. Estos mensajes de texto se envían y reciben a través del proveedor de servicios de telefonía inalámbrica utilizando un número de teléfono como dirección del mensaje.

---

**Nota:** Debe tener una tarjeta SIM instalada en el Pocket PC para enviar y recibir mensajes de texto. La tarjeta SIM se incluyó con la unidad o bien tendrá que adquirirla de un proveedor de servicios de telefonía móvil o de una tienda de electrónica.

---

---

Para redactar y enviar un mensaje:

1. En la lista de mensajes, púntee en **Nuevo**.
2. Para seleccionar una cuenta, púntee en la lista **De** y seleccione SMS.
3. Introduzca la dirección SMS de uno o más destinatarios y sepárelos con punto y coma. Para acceder a direcciones y números de teléfono de Contactos, púntee en **Para**.
4. Introduzca el mensaje. Para añadir rápidamente un mensaje predefinido, púntee en **Mi texto** y púntee en el mensaje que desee.
5. Para revisar la ortografía, púntee en **Edición > Ortografía**.
6. Púntee en **Enviar**. Si está trabajando sin estar conectado, el mensaje se coloca en la Bandeja de salida y se enviará la próxima vez que se conecte.

---

**Nota:** Si está enviando un mensaje de texto y desea saber si se recibirá, antes de enviar el mensaje púntee en **Edición > Opciones**, y seleccione **Solicitar notific. de entrega de mensaj. SMS de texto**.

---

---

Para responder un mensaje:

1. Puntee en el mensaje para abrirlo, puntee en el icono de responder de la barra de exploración y, a continuación, puntee en **Responder** o **Responder a todos**.
2. Introduzca la respuesta. Para añadir rápidamente un mensaje común, puntee en **Mi texto** y, a continuación, en el mensaje que desee.
3. Para revisar la ortografía, puntee en **Edición > Ortografía**.
4. Puntee en **Enviar**.

---

**Nota:** Las selecciones que efectúe en **Herramientas > Opciones > Mensaje** determinan si el texto original se incluye en el mensaje saliente.

---

## Cómo comunicarse utilizando auriculares con micrófono

Cuando conecta unos auriculares con micrófono en el iPAQ Pocket PC, se desactiva el micrófono interno del Pocket PC. Si utiliza los auriculares con micrófono que HP incluye con el iPAQ Pocket PC o los auriculares con micrófono estéreo Plantronics recomendados por HP, su interlocutor podrá oírle. Sin embargo, si utiliza unos auriculares sin micrófono incorporado, podrá oír a su interlocutor, pero éste no le podrá oír a usted.

Para poder volver a comunicarse con su interlocutor, desconecte los auriculares del iPAQ Pocket PC para que el micrófono interno vuelva a activarse. Al desconectarlos, su interlocutor podrá volver a oírle.

Si desea obtener más información sobre la adquisición de auriculares, visite el sitio Web de HP en [www.hp.es/go/tiendahp/accesoriosipaq](http://www.hp.es/go/tiendahp/accesoriosipaq).



---

# Cómo utilizar las funciones inalámbricas del iPAQ Pocket PC

Antes de aprender a utilizar las funciones inalámbricas (como Wi-Fi, Bluetooth o GPRS) del iPAQ Pocket PC, primero debe familiarizarse con los siguientes términos relacionados con la tecnología inalámbrica.

<b>Término</b>	<b>Definición</b>
802.11b	La especificación estándar para redes de área local inalámbricas, denominadas habitualmente Wi-Fi.
802.1x	Un estándar diseñado para aumentar la seguridad de las redes Wi-Fi proporcionando una estructura de autenticación.
Autenticación	La verificación de la identidad de una persona o proceso. Por ejemplo, en un sistema de comunicación, la autenticación verifica que los mensajes realmente provienen del origen especificado, de forma parecida a una firma en una carta sobre papel. Lógicamente, la autenticación precede a la autorización, aunque pueden ocurrir simultáneamente.
Autorización	El proceso de conceder o denegar a un usuario el acceso a un recurso de red.
Bluetooth	Una especificación de la industria de las telecomunicaciones que permite que los dispositivos compatibles con Bluetooth (teléfonos móviles, ordenadores y algunos Pocket PC) puedan conectarse a corta distancia y proporciona una comunicación inalámbrica rápida y fiable.
Cifrado de datos	Un proceso de conversión que se utiliza para proteger datos.

---

<b>Término</b>	<b>Definición</b>
Puntos de acceso	Áreas públicas o privadas con un punto de acceso inalámbrico disponible. Esta conexión inalámbrica puede ubicarse, por ejemplo, en una biblioteca o un cibercafé.
Dirección IP (Protocolo de Internet)	Un número que identifica a los remitentes o receptores de información (enviada por paquetes) en Internet.
Dirección MAC (Control de acceso a medios)	El identificador numérico de hardware único de un ordenador en una red. Por ejemplo, en una LAN Ethernet, es el mismo que la dirección de Ethernet. Cuando está conectado a Internet, una tabla de correspondencia asocia su dirección IP con la dirección MAC del ordenador en la LAN.
Identificador de conjunto de servicios (SSID)	Una secuencia de caracteres que identifica de forma única (por ejemplo, nombres) una red Wi-Fi. Este número de identificación utiliza un máximo de 32 caracteres, y distingue entre mayúsculas y minúsculas.
Red privada virtual	Una forma de proporcionar a los usuarios (por ejemplo, oficinas remotas, trabajadores a distancia, etc.) acceso seguro a la red de su empresa a través de Internet.
Privacidad equivalente al cable (WEP)	Un protocolo de seguridad diseñado para proporcionar a las redes Wi-Fi el mismo nivel de seguridad que se espera de una LAN.
Fidelidad inalámbrica (Wi-Fi)	El término que se utiliza para designar las redes inalámbricas de alta frecuencia.
Red de área local inalámbrica (WLAN)	Una red inalámbrica en la que un usuario móvil puede conectarse a una red de área local a través de una conexión inalámbrica.
Punto de acceso inalámbrico	Un dispositivo de hardware o un software de ordenador que funciona como concentrador para que los usuarios de dispositivos inalámbricos se conecten a una red de área local.

---

---

## Cómo utilizar Wi-Fi

El acceso inalámbrico elimina la necesidad de utilizar cables para conectar un Pocket PC a Internet. Sin embargo, para poder utilizar una red Wi-Fi, es necesario tener un punto de acceso inalámbrico. Estos puntos de acceso transmiten datos desde el dispositivo inalámbrico o a éste. El Pocket PC puede conectarse a una red Wi-Fi 802.11b o puede conectarse directamente a otros dispositivos compatibles con Wi-Fi.

Con Wi-Fi, puede:

- Acceder a Internet
- Enviar y recibir mensajes de correo electrónico
- Acceder a información de red corporativa
- Utilizar redes privadas virtuales (VPN) para un acceso remoto seguro
- Utilizar puntos de acceso para la conectividad inalámbrica

---

## Procedimientos iniciales de Wi-Fi

Para utilizar Wi-Fi con el Pocket PC, necesita activar la conexión Wi-Fi y configurar el dispositivo. Para activar o desactivar la conexión Wi-Fi, en la pantalla **Hoy**, puntee en el icono **iPAQ Wireless** (📶) de la barra de comandos y puntee en el icono **Wi-Fi**.



Si se activa la conexión Wi-Fi, el fondo del icono Wi-Fi pasa de gris a ámbar a verde, y el LED de Wi-Fi (ubicado a la izquierda del botón de encendido) parpadea en verde para indicar que la conexión Wi-Fi está activa.

---

**Nota:** Si el LED de Wi-Fi parpadea en ámbar, significa que el Wi-Fi está activado pero no conectado. Si el LED de Wi-Fi parpadea en verde, significa que el Wi-Fi está activado y asociado con otro dispositivo.

Aunque el LED de Wi-Fi parpadee para indicar que el Wi-Fi está activado, no significa necesariamente que se haya establecido una conexión con otro dispositivo o punto de acceso.

---


---

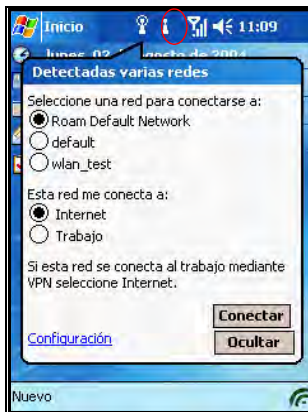
Como alternativa, puede utilizar el icono Wi-Fi de la barra de exploración para activar el Wi-Fi o desactivarlo:

1. Puntee en el icono Wi-Fi en la barra de exploración.
2. Cuando aparece el cuadro **Conectividad Wi-Fi**, seleccione **Activar Wi-Fi** o **Desactivar Wi-Fi** para completar la acción.

**Consejo para ahorrar energía de la batería:** desactive el Wi-Fi cuando no lo utilice.

## Conexión automática a una red

1. Si hay una o varias redes, el icono indicador de red  aparece en la barra de exploración. Puntee en la red a la que desea conectarse y especifique si la red se conecta a Internet (no utiliza configuración de proxy) o al trabajo (utiliza configuración de proxy).



2. Si el sistema le solicita una clave de red (WEP), introdúzcala y puntee en **Conectar**. Si tiene alguna duda, póngase en contacto con el administrador de red.

---

## Introducción manual de una nueva configuración de red

Una red inalámbrica puede añadirse cuando se detecta la red (el icono de **indicador de red** se muestra en la barra de exploración) o manualmente introduciendo información de configuración.

Para añadir una red inalámbrica de forma manual:

1. Asegúrese que el Wi-Fi esté activado.
2. Puntee en el icono **Conexiones > Configuración > ficha Avanzado > botón Tarjeta de red > ficha Inalámbrica > Agregar nueva configuración**.
3. Puntee en la ficha **General** e introduzca un nombre de red (SSID).

---

**Nota:** Si se ha detectado una red en el paso 2, el SSID se introducirá automáticamente y no podrá cambiarse.

---

4. En el cuadro **Conecta con:**, seleccione el tipo de conexión de la red (**Internet** o **Trabajo**).
5. Si desea una conexión ad-hoc, puntee en la casilla de verificación **Ésta es una conexión de equipo a equipo (ad-hoc)**.
6. Si se requiere información de autenticación, en la pantalla **Configurar red inalámbrica**, puntee en la ficha **Autenticación**.

---

**Nota:** Para determinar si es necesaria la información de autenticación, consulte al administrador de red.

---

- 
7. Seleccione el tipo de autenticación de red que desea utilizar:
- Para utilizar cifrado de datos, active la casilla de verificación **Cifrado de datos (WEP habilitado)**.
  - Para utilizar la autenticación de clave compartida, active la casilla de verificación **Autenticación de red (modo compartido)**. Escriba la clave de red en el cuadro **Clave de red**.
  - Si la red proporciona automáticamente una clave de red, active la casilla de verificación **La clave se proporciona automáticamente**.
  - Para mayor seguridad, active la casilla de verificación **Habilitar acceso de red a través de IEEE 802.1X**. Sólo debe seleccionar esta opción si su entorno de red la admite. En caso de duda, consulte al administrador de red.

---

**Nota:** Si está intentando conectarse con la red corporativa, póngase en contacto con el administrador de red para obtener ayuda.

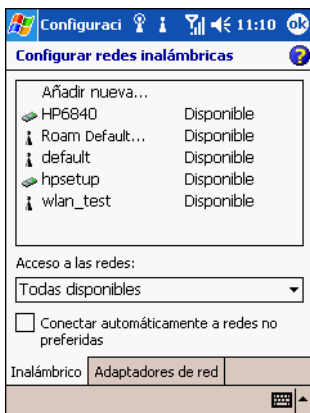
---

## **Búsqueda de redes a las que se puede acceder**

Las redes ya configuradas son redes preferidas y aparecen enumeradas en el cuadro **Redes inalámbricas**. Puede optar por conectarse sólo a las redes preferidas, o puede hacer que el Pocket PC busque y conecte con alguna red que esté disponible (preferida o no).

- Asegúrese de que Wi-Fi esté activado.
- Puntee en el icono **Conexiones > Configuración > ficha Avanzado > botón Tarjeta de red > ficha Inalámbrico**.
- En el cuadro **Acceso a las redes**, puntee en el tipo de red a la que desea conectarse (**Todas disponibles, Sólo puntos de acceso** o **Sólo de equipo a equipo**).

- 
4. Para conectarse solamente a las redes ya configuradas, desactive la casilla de verificación **Conectar automáticamente a redes no preferidas**.



---

**Nota:** Si selecciona la casilla de verificación **Conectar automáticamente a redes no preferidas**, el Pocket PC detectará las redes nuevas y le ofrecerá la posibilidad de configurarlas.

---

Para obtener más información sobre redes de área local inalámbricas, consulte el capítulo 7, "Utilización de LAN inalámbrica" de la *Guía de usuario* que se encuentra en el CD para el hp iPAQ Pocket PC, o visite el sitio Web de HP y converse en línea con un agente. Para recibir instrucciones sobre cómo conversar con un agente en línea, consulte la pregunta "[Cómo encontrar información sobre temas no incluidos en este folleto](#)" al final de este documento.



---

# Cómo configurar el iPAQ Pocket PC para conectarse y navegar por Internet a través de un punto de acceso Wi-Fi

Para conectarse a un punto de acceso en un cibercafé, en el aeropuerto o en cualquier otro espacio público, es necesario tener un contrato con el proveedor de servicios de punto de acceso. El contrato puede adquirirse en el punto de acceso del proveedor de servicios o en el sitio Web del proveedor de servicios.


Una vez adquirido el servicio, podrá conectarse con sus puntos de acceso mediante el HP iPAQ Pocket PC serie h6300.

---

**Nota:** Algunos espacios públicos incluso pueden proporcionar conexión gratuita al punto de acceso.

---

Para conectarse al punto de acceso:

1. Para activar Wi-Fi, en la pantalla Hoy, puntee en el icono **iPAQ Wireless** () de la barra de comandos y, a continuación, en el icono **Wi-Fi**. El icono **Wi-Fi** cambia al color verde cuando se activa.
2. Puntee en **ok**.
3. Puntee en el icono de red en la barra de exploración.

---

4. Seleccione la red cuando se detecte y puntee en **Conectar**.



5. Inicie Internet Explorer. En el menú **Inicio**, puntee en **Internet Explorer**.

6. Introduzca la dirección de Internet en la barra de direcciones y puntee en **Ir**.

---

**Nota:** Si aparecen problemas al conectarse a la ubicación del punto de acceso, tendrá que ponerse en contacto con la línea de asistencia del proveedor de servicios. La mayoría de ubicaciones de puntos de acceso proporcionan folletos con información sobre asistencia.

---

---

## Cómo utilizar Bluetooth

El iPAQ Pocket PC está equipado con tecnología Bluetooth integrada, que permite realizar conexiones a corta distancia y ofrece una comunicación inalámbrica rápida y fiable.

Con Bluetooth activado, puede enviar información o efectuar las tareas siguientes de forma inalámbrica entre dos dispositivos Bluetooth, dentro de un límite de aproximadamente 10 metros:

- Intercambiar contactos, elementos de calendario y tareas
- Enviar o intercambiar tarjetas de presentación
- Transferir archivos
- Sincronizar datos con un ordenador a través de una conexión ActiveSync
- Asociarse con un teléfono móvil compatible con Bluetooth y utilizarlo como módem inalámbrico
- Conectarse a otros dispositivos Bluetooth (puerto COM virtual)
- Conectarse a redes de área local inalámbricas (WLAN) Bluetooth
- Imprimir en una impresora Bluetooth
- Utilizar conjuntos de auriculares y micrófono Bluetooth
- Crear una red de área personal (PAN) para conversar en línea, ejecutar juegos, etc.


---

**Nota:** La utilización de comunicaciones inalámbricas y de acceso telefónico como Internet, correo electrónico y redes corporativas, así como otras comunicaciones inalámbricas, como los dispositivos compatibles con Bluetooth, puede requerir la adquisición de hardware adicional por separado y otros equipos compatibles, además de la infraestructura de red de área local inalámbrica (WLAN) y un contrato de servicio adquirido por separado. Consulte a un proveedor de servicios la disponibilidad y la cobertura de su zona. No todo el contenido de Internet está disponible. Algunos sitios Web pueden no tener un formato compatible con la pantalla del Pocket PC, y pueden requerir la instalación de software adicional.

---

Para obtener más información sobre Bluetooth, consulte el capítulo 8, "Utilización de Bluetooth" de la *Guía de usuario* que se encuentra en el CD para el hp iPAQ Pocket PC, o visite el sitio Web de HP y converse en línea con un agente. Para recibir instrucciones sobre cómo conversar con un agente en línea, consulte la pregunta "[Cómo encontrar información sobre temas no incluidos en este folleto](#)" al final de este documento.

## Cómo activar y desactivar Bluetooth

Para activar Bluetooth, en la pantalla **Hoy**, puntee en el icono **iPAQ Wireless** () de la barra de comandos y puntee en el icono **Bluetooth**. Cuando Bluetooth está activado, el LED **Bluetooth** de la parte superior del Pocket PC parpadea en azul.

---

**Nota:** Debe activar Bluetooth para poder seleccionar las casillas de verificación **Administrador** o **Configuración**.

---

Ahora que ya ha activado Bluetooth, ya está listo para transferir archivos, conectarse a una impresora Bluetooth, sincronizarse con el ordenador y mucho más.

---

Para desactivar Bluetooth, vuelva a puntear en el icono **Bluetooth**. Cuando Bluetooth está desactivado, el LED Bluetooth deja de parpadear y no es posible ninguna conexión Bluetooth entrante o saliente.

**Consejo para ahorrar energía de la batería:** Desactive Bluetooth cuando no lo utilice.

## **Consejo útil sobre la utilización de Bluetooth**

A continuación, tiene un consejo útil sobre cómo cambiar la configuración de Bluetooth en el iPAQ para que otros dispositivos Bluetooth no puedan detectar el iPAQ Pocket PC.

### **Cómo hacer que el iPAQ sea invisible para otros dispositivos Bluetooth**

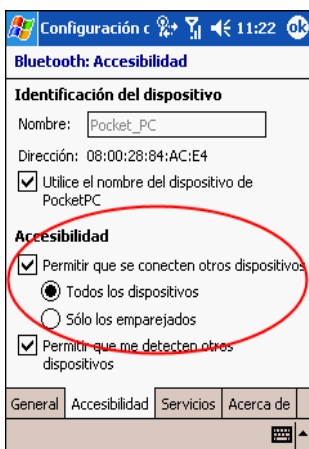
Si desea cambiar la configuración de Bluetooth del iPAQ Pocket PC para que otros dispositivos compatibles con Bluetooth no puedan detectar el Pocket PC, siga estos pasos:

1. En la pantalla Hoy, puntee en **Inicio** y, a continuación, en **Configuración**.
2. En la ficha **Conexiones**, puntee en el icono **Bluetooth**.

- 
3. En la ficha **Accesibilidad**, desactive la casilla de verificación **Permitir que me detecten otros dispositivos**.
- 

**Nota:** Si desea que otros dispositivos Bluetooth puedan conectarse con el dispositivo (todos los dispositivos o sólo los dispositivos emparejados), active la casilla de verificación **Permitir que se conecten otros dispositivos**. Si desactiva esta opción, ningún otro dispositivo podrá conectarse con el Pocket PC. Para obtener información más detallada sobre Bluetooth, consulte el capítulo 8, "Utilización de Bluetooth", de la *Guía de usuario* incluida en el CD para el hp iPAQ Pocket PC.

---




4. Puntee en **ok** para guardar los cambios.

---

# Cómo utilizar Bluetooth para transferir archivos a otro Pocket PC, ordenador o impresora

Bluetooth es una función inalámbrica que permite intercambiar información con otros dispositivos Bluetooth a una distancia de 10 metros del iPAQ Pocket PC. Para transferir archivos del iPAQ Pocket PC a otro dispositivo compatible con Bluetooth, como otro Pocket PC, ordenador personal o impresora, debe crear primero una conexión de transferencia de archivos.

## Creación de una conexión de transferencia de archivos

En la pantalla **Hoy**, púntee en el icono **iPAQ Wireless** () de la barra de comandos, púntee en el icono **Bluetooth** y, a continuación, en el cuadro **Administrador** junto a Bluetooth.

---

**Nota:** Debe activar Bluetooth para poder seleccionar las casillas de verificación **Administrador** o **Configuración**.

---

La primera pantalla que aparece es **Mis accesos directos**.

1. Púntee en **Nuevo > Examinar archivos remotos > Siguiente**.
2. La pantalla del asistente de conexión Bluetooth muestra los dispositivos en un radio de 10 metros del iPAQ. A continuación, siga las instrucciones del asistente para la conexión.

---

**Nota:** El dispositivo remoto debe tener Bluetooth activado y configurado para que pueda detectarse antes de establecerse la conexión.

---

---

## Envío de archivos

1. Puntee y mantenga el puntero en un icono de acceso directo de transferencia de archivos y, a continuación, puntee en **Conectar**.
2. Puntee en **Archivo > Enviar un archivo...**
3. Localice el archivo que desea enviar.
4. Puntee en el archivo o archivos para enviarlos.
5. Puntee en **ok**.

Para obtener información más detallada sobre Bluetooth, consulte el capítulo 8, "Utilización de Bluetooth" de la *Guía de usuario* que se encuentra en el CD para el hp iPAQ Pocket PC, o visite el sitio Web de HP y converse en línea con un agente. Para recibir instrucciones sobre cómo conversar con un agente en línea, consulte la pregunta "[Cómo encontrar información sobre temas no incluidos en este folleto](#)" al final de este documento.



---

## Cómo utilizar GSM y GPRS

Comprender la tecnología inalámbrica puede resultar confuso si no entiende los conceptos tecnológicos en los que se basa. Utilice esta tabla para familiarizarse con los términos básicos de las tecnologías GSM y GPRS.

<b>Término</b>	<b>Definición</b>
Servicio general de radio por paquetes (GPRS)	Tecnología que proporciona transferencia de datos y que se utiliza habitualmente para navegación por Internet y para enviar y recibir pequeños bloques de datos, como mensajes de correo o mensajes multimedia (MMS).
Sistema global para comunicaciones móviles (GSM)	Tecnología que se utiliza para realizar llamadas telefónicas y proporcionar servicios de datos con capacidades de itinerancia en las zonas designadas.
Servicio de mensajería multimedia (MMS)	Permite intercambiar contenidos multimedia (como clips de audio y vídeo, imágenes y texto) entre el teléfono móvil y otros dispositivos.
Módulo de identificación de subcriptor (SIM)	Módulo de inteligencia que controla las funciones de teléfono del Pocket PC. Contiene un chip de ordenador con información sobre el número de teléfono, servicio, información de registro y contactos. También contiene la memoria para almacenar números de marcación rápida y mensajes SMS. La tarjeta SIM se incluye con el Pocket PC o bien tendrá que adquirirla de un proveedor de servicios de telefonía móvil o de una tienda de electrónica.
Servicio de mensajes cortos (SMS)	Un servicio para enviar mensajes de hasta 160 caracteres a teléfonos móviles que utilicen GSM.

---

---

La tecnología GSM/GPRS está integrada en el HP iPAQ Pocket PC. Para enviar o recibir datos a través de una red GSM/GPRS, debe tener una cuenta con un proveedor de servicios de telefonía móvil compatible con servicios de datos GSM/GPRS y una tarjeta SIM activada. El proveedor de servicios debe autorizar las funciones de datos GPRS de su cuenta para activarla.

---

**Nota:** Consulte con su proveedor de servicios el coste del servicio de funciones de datos GPRS.

---

## **Cuándo se utiliza GSM/GPRS**

La tecnología GSM se utiliza habitualmente para llamadas de voz y mensajes SMS, mientras que la tecnología GPRS proporciona una conexión a Internet que puede utilizarse para navegar por la red, enviar mensajes MMS o acceder a la red corporativa, todo ello desde fuera de la red de área local inalámbrica (WLAN).

## **Cómo activar GSM**

Para activar GSM, en la pantalla Hoy, púntee en el icono **iPAQ Wireless** () de la barra de comandos, púntee en el icono **Teléfono**.

---

## Cómo conectar con una red GPRS

Una conexión GPRS proporciona transferencia de datos y se utiliza habitualmente para navegar por Internet, así como para enviar y recibir pequeños bloques de datos, como mensajes de correo o mensajes multimedia (MMS).

Para conectarse a una red GPRS:

Puntee en el icono de conectividad de la barra de exploración y, en el menú emergente, puntee en la opción de conexión de GPRS.

---

**Nota:** El proveedor de servicios debe activar las funciones GPRS de su cuenta para que pueda utilizarlas.

---

### Si desea obtener más información sobre:

- seleccionar manualmente la red operadora de GSM/GPRS.
- configurar una conexión GSM.
- configurar la conexión GSM del Pocket PC.

Para obtener información más detallada sobre GSM o GPRS, consulte "Utilización de GSM o GPRS" en el capítulo 6 de la *Guía de usuario* que se encuentra en el CD para el hp iPAQ Pocket PC, o visite el sitio Web de HP y converse en línea con un agente. Para recibir instrucciones sobre cómo conversar con un agente en línea, consulte la pregunta "[Cómo encontrar información sobre temas no incluidos en este folleto](#)" al final de este documento.

---

## Cómo proteger el iPAQ Pocket PC de daños en la pantalla

Para evitar que se dañe la pantalla del iPAQ Pocket PC, tome las precauciones que se indican a continuación:

- ❑ No utilice nunca ningún dispositivo que no sea el puntero suministrado con el Pocket PC o un puntero de sustitución aprobado para puntear o escribir en la pantalla. Si se pierde o se rompe el puntero, puede solicitar otro en [www.hp.es/go/tiendahp/accesoriosipaq](http://www.hp.es/go/tiendahp/accesoriosipaq).
- ❑ Mientras no lo utilice, guarde el iPAQ Pocket PC en una funda. Puede utilizar la funda incluida con el Pocket PC, o puede elegir entre una amplia variedad de fundas distintas en [www.hp.es/go/tiendahp/accesoriosipaq](http://www.hp.es/go/tiendahp/accesoriosipaq).
- ❑ No coloque nada encima del Pocket PC.
- ❑ No raye la superficie de la pantalla ni la golpee con un objeto duro.
- ❑ Para limpiar la pantalla y la parte exterior del Pocket PC, utilice un paño suave ligeramente humedecido con agua.

---

**PRECAUCIÓN:** Para reducir el riesgo de que se produzcan daños en los componentes internos, no pulverice ninguna sustancia en la pantalla ni permita que entre líquido en el interior del iPAQ Pocket PC. La utilización de jabón o algún otro producto de limpieza podría dañar la pantalla o afectar a los colores.

---

---

# Cómo saber el ID del producto y el número de serie del iPAQ Pocket PC

El ID de producto y el número de serie del iPAQ Pocket PC se encuentran en una etiqueta debajo de la batería o también puede encontrarse en el programa Visor de activos. Es recomendable tener esta información disponible antes de ponerse en contacto con el servicio de asistencia al cliente de HP, particularmente si llama para obtener soporte sobre la garantía.

Opción A - Localizar el ID del producto y el número de serie en el Visor de activos:

1. Puntee en **Inicio > Configuración > ficha Sistema > Visor de activos**.
2. Para localizar el ID del producto, puntee en **Sistema**.
3. Para localizar el número de serie, puntee en **Identidad**.

---

Opción B - Ver la etiqueta:

1. En la parte posterior del iPAQ Pocket PC, desplace el bloqueo de batería hacia la derecha **1** o posición desbloqueada para abrir la puerta de la batería.
2. Baje el pestillo de la batería **2** para liberar la batería **3**.



3. La etiqueta que contiene el ID del producto y el número de serie se encuentra debajo de la batería.



---

## Cómo encontrar información sobre temas no incluidos en este folleto

Para obtener instrucciones completas de configuración e instalación, consulte los *Procedimientos iniciales* del cuadro o la *Guía de usuario* que se encuentran en el CD para el hp iPAQ Pocket PC. La *Guía de usuario* está en formato imprimible, por si prefiere consultarla en papel.

Si tiene preguntas sobre la utilización del iPAQ Pocket PC que no se incluyen en este folleto o en los *Procedimientos iniciales* o en la *Guía de usuario*, consulte el foro (panel de mensajes) del iPAQ Pocket PC en [www.hp.com/support/ipaqforums](http://www.hp.com/support/ipaqforums).

Para recibir soporte de un especialista técnico calificado de HP, visite el sitio Web de soporte de HP en [www.hp.com/support](http://www.hp.com/support). Para obtener información específica de su producto en el sitio Web de soporte, asegúrese de tener a mano el modelo o el nombre de producto. Para conversar en línea con un especialista de soporte, seleccione el icono de soporte instantáneo de HP.

Para acceder al icono de soporte instantáneo de HP:

1. En el ordenador personal, abra el explorador Web (por ejemplo, Internet Explorer) e introduzca la URL [www.hp.com/support](http://www.hp.com/support).
2. Seleccione el país o región.
3. Seleccione **Ver información sobre soporte y solución de problemas** e introduzca el ID del producto en el campo siguiente. Si no conoce el ID del producto, consulte "[Cómo saber el ID del producto y el número de serie del iPAQ Pocket PC](#)" en este documento.

- 
4. Haga clic en el botón >>.
  5. Seleccione el producto específico en la lista.
  6. Aparece la página de soporte técnico del iPAQ Pocket PC.  
El icono de soporte técnico se encuentra en el lado derecho.

